



Schweizerische Eidgenossenschaft
Confédération suisse
Confederazione Svizzera
Confederaziun svizra

armasuisse

6. | Loisir, sport, repos

armasuisse Immobilier

Place d'armes, Bure / JU
Assainissement général
Halle à usages multiples

2020–2021



Place d'armes, Bure / JU, Assainissement général, Halle à usages multiples



armasuisse Immobilier
Guisanplatz 1
3003 Berne
Tel. +41 58 463 20 20
info.immobilien@armasuisse.ch

Place d'armes, Bure / JU
Assainissement général
Halle à usages multiples

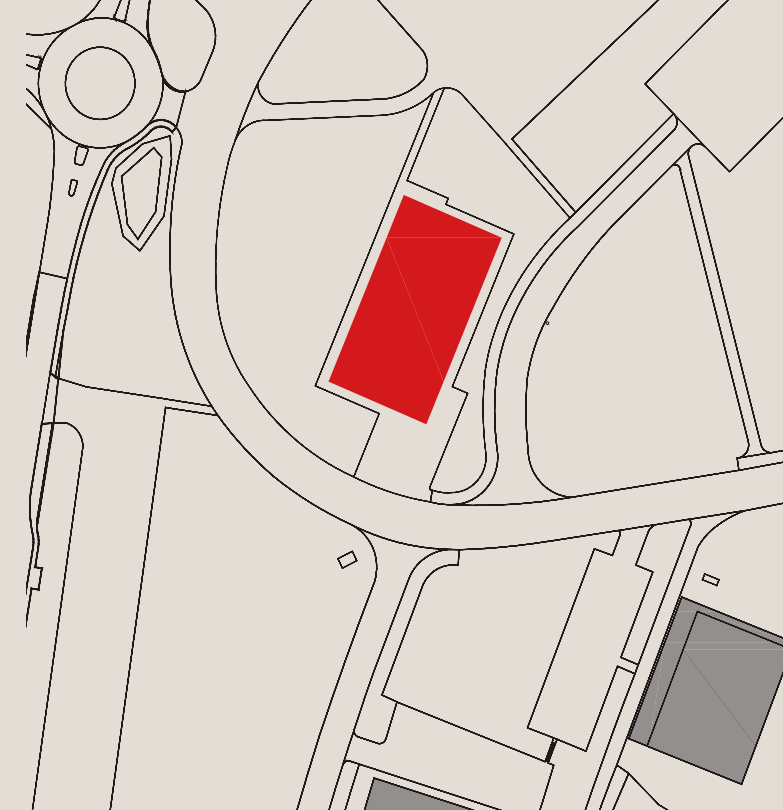
MANAGEMENT SYSTEM
ISO 9001 / 14001



Place d'armes, Bure/JU | Assainissement général Halle à usages multiples

La halle à usages multiples de Bure fait partie des 30 halles construites en Suisse entre 1969 et 1987 sur la base du fameux « type d'ouvrage 71 ».

Au niveau des espaces, le bâtiment se compose d'une halle de sport polyvalente comprenant 3 terrains de gym juxtaposés et d'une annexe technique et de service. Cette annexe sur trois niveaux comprend l'entrée principale, les locaux pour le stockage des engins de sport et des chaises au rez-de-chaussée, les douches, vestiaires et toilettes au 1^{er} étage, ainsi que les locaux techniques et d'infrastructure au 2^{ème} étage sous la toiture.



Place d'armes, Bure/JU

Maître de l'ouvrage

armasuisse Immobilier, Management de projets de constructions Ouest
Boulevard de Grancy 37, 1006 Lausanne

Groupe de mandataires

Planificateur	Groupe de mandataires Pool SBP2, 2900 Porrentruy
Architectes	Sironi & Associés SA, 2900 Porrentruy
Direction de travaux	Sironi & Associés SA, 2900 Porrentruy
Ingénieur civil	Buchs & Plumey SA, 2900 Porrentruy
Ingénieur CVSE	Planair SA, 2800 Delémont

Historique

Projet	Février 2018
Autorisation de construire	Mars 2019
Début des travaux	Septembre 2019
Mise en service	Avril 2021

Coûts

Coûts par CFC	CHF
1 Travaux préparatoires	180'000
2 Bâtiment	4'930'000
3 Équipements d'exploitation	85'000
4 Aménagements extérieurs	135'000
5 Frais secondaires	10'000
9 Ameublement et décoration	30'000
Coût de l'ouvrage (TTC)	5'370'000

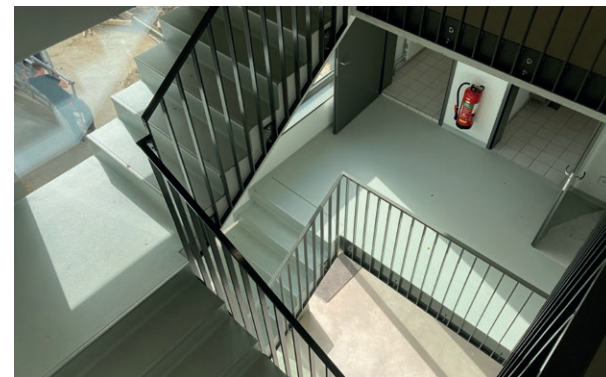
Indice des coûts de la construction (Espace Mittelland, constr. Total)	Octobre 2020 = 100,6 points (base octobre 2015 = 100)
--	--

Valeurs spécifiques

Coûts du bâtiment CFC 2/m ³ (SIA 416)	379 CHF/m ³
Coûts du bâtiment CFC 2/m ² (SIA 416)	2'887 CHF/m ²
Volume bâti VB (SIA 416)	13'017 m ³
Surface de planchers SP (SIA 416)	1'708 m ²

Locataire	État-major de l'armée, Immobilier Défense
-----------	---

Utilisateur	Forces terrestres
-------------	-------------------



Construction

Les structures porteuses ont été renforcées pour répondre aux contraintes définies par les normes en vigueur : renforcements sismiques de la « tête » au moyen de nouveaux murs en béton et de bandes de carbones, contrôles méthodiques et protection anticorrosion de la structure métallique existante. Le sol de la salle de gym a été remplacé et amélioré pour répondre plus spécifiquement à l'utilisation du bâtiment. Un revêtement dit à élasticité combinée fut alors choisi.

Concept énergétique

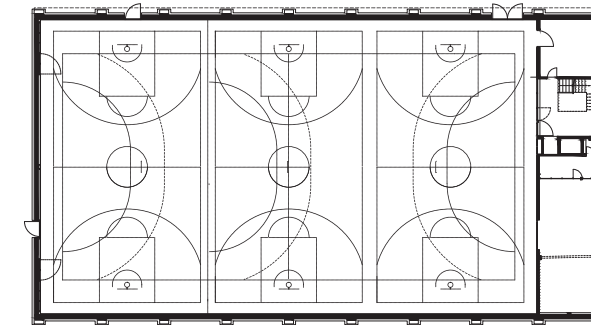
Les installations techniques du bâtiment ont été refaites à neuf car diagnostiquées en fin de cycle, à l'exception de la centrale ventilation refaite en 2013. L'efficacité énergétique du bâtiment a été améliorée dans l'objectif d'obtenir le label Minergie.

À la place de l'enveloppe existante méthodiquement déconstruite, une nouvelle enveloppe isolée a été réalisée en ossature bois s'appuyant à l'extérieur sur les supports existants (structures en béton et en métal). De nouvelles ouvertures (portes et fenêtres isolantes) ont été posées en applique à l'extérieur de la structure métallique existante et des stores obscurcissants ont été installés côté extérieur pour la gestion énergétique mais également pour les besoins d'utilisation.

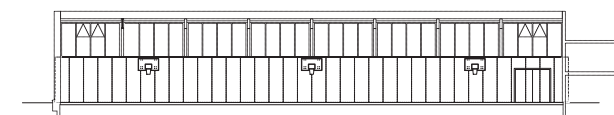
Une nouvelle toiture isolée a été posée sur la structure métallique existante. Elle est composée de panneaux photovoltaïques (1'004 unités) assurant une production d'énergie durable d'une puissance nominale de 195 Wc/p soit, 195.78 KWe.

Nature et paysage

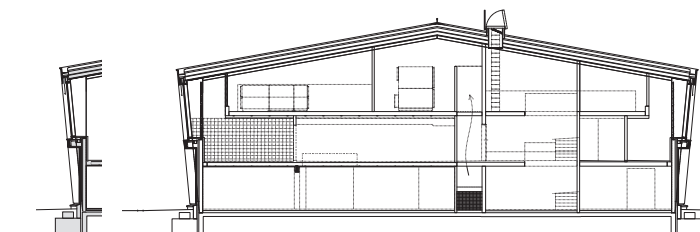
Le traitement paysagé dans lequel s'inscrit l'édifice s'est conformé aux principes établis pour l'ensemble de la place d'armes. Les secteurs de prairie ont étéensemencés à partir de souches récoltées dans la région, assurant une cohérence des milieux floraux et de la faune locale. Afin de faciliter la nidification de martinets et d'hirondelles, des cavités ont été pratiquées sur les façades du bâtiment pour les premiers et des nichoirs en applique pour les secondes.



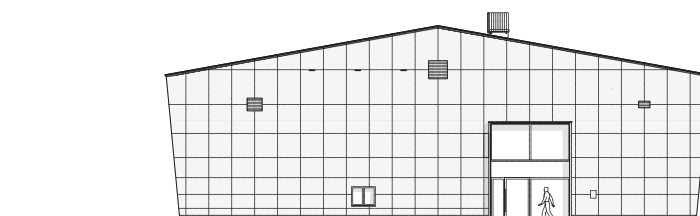
Plan d'étage



Coupe



Coupe



Façade Sud



Besoin

Le bâtiment a été édifié en 1973 dans le respect des normes et de la réglementation de l'époque.

La substance bâtie ayant souffert de l'épreuve du temps et ne répondant plus aux exigences actuelles, les travaux d'assainissement exécutés permettent au bâtiment d'affronter 30 ans de vie supplémentaire.